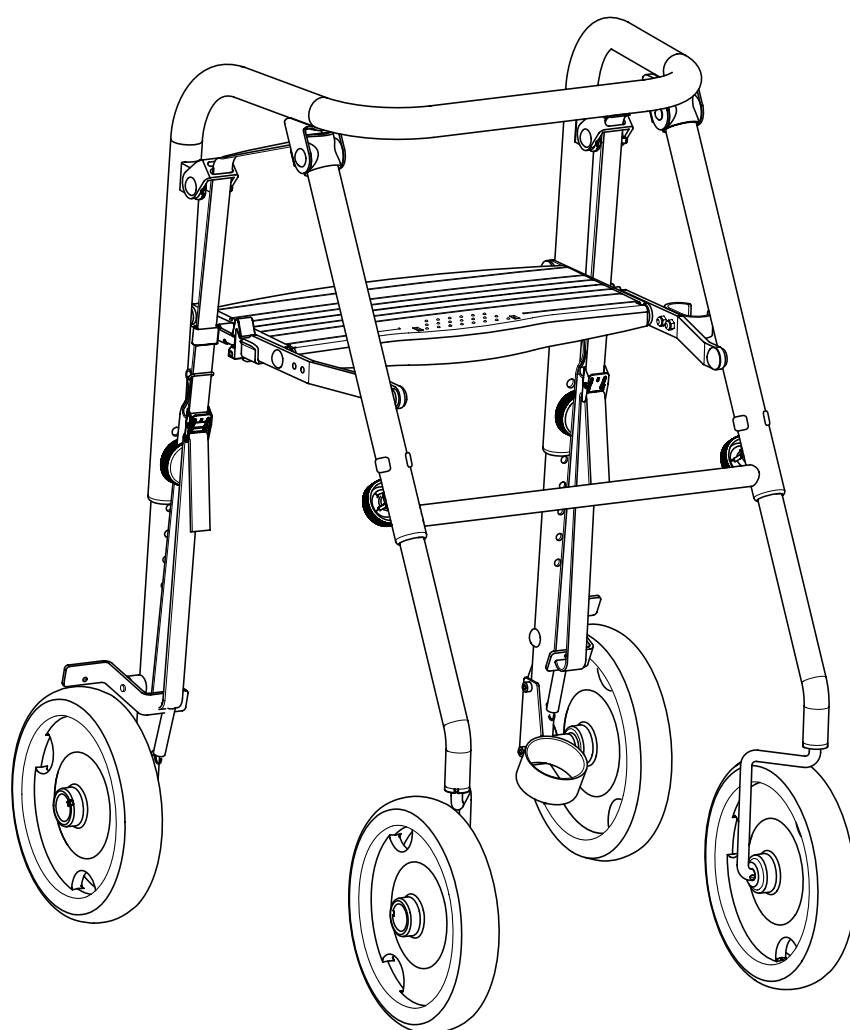



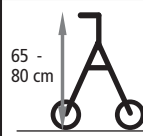





Salsa

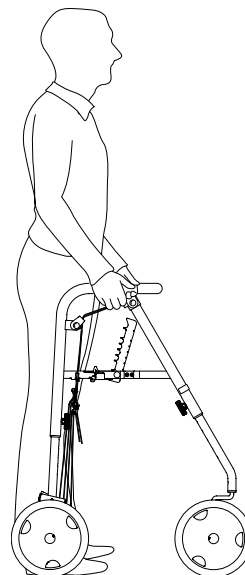
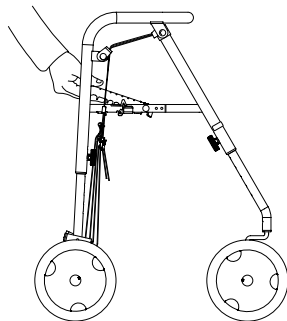
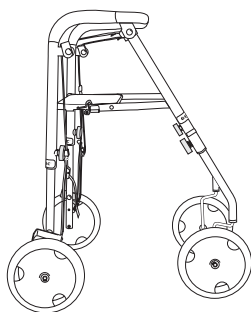
Manual / 説明書



SE	Produktbeskrivning	Sida	3	
	Förpackning		4	
	Höjdställning		5	
	Bromsar		6	
	Tänk på		7	
	Tillbehör		8	
	Livslängd		9	
	Skötselråd		10	
	GB	Product description	Page	3
		Salsa packaging		4
Height adjustment			5	
Brakes			6	
Please Note			7	
Accessories			8	
Length of life			9	
Service and maintenance			10	
DE	Produktbeschreibung	Seite	3	
	Verpackung		4	
	Höheneinstellung		5	
	Bremsen		6	
	Zur Beachtung		7	
	Zubehör		8	
	Lebensdauer		9	
	Pflegehinweise		10	
NO	Produktbeskrivelse	Side	3	
	Emballasje		4	
	Høydejustering		5	
	Bremse		6	
	Tenk på...		7	
	Tilbehør		8	
	Levetid		9	
	Vedlikeholdsråd		10	
DK	Produktbeskrivelse	Side	3	
	Emballage		4	
	Højdejustering		5	
	Bremser		6	
	Tænk på		7	
	Tilbehør		8	
	Levetid		9	
	Råd om vedligeholdelse		10	
	JPN	製品概要	ページ	3
開梱			4	
高さの調節			5	
ブレーキ			6	
注意事項			7	
アクセサリー			8	
耐用期間			9	
お手入れ			10	

Salsa
Etac Box 203 SE-334 24 Anderstorp +46 371- 58 73 00
Design Patent

 





Art.nr: 74499D 08-12-02



SE Rollator Salsa

Salsa är en fyrehjulig rollator för inne och utbruk med svängbara framhjul. Vid höjdställning anpassar sig även sittbrådan till din längd.

Den är mycket lätt att fälla ihop respektive fälla ut.

Salsa är testad och godkänd för en brukarvikt på max 80 kg.

Bromsarna kräver minimal muskelstyrka och fungerar både som färdbroms och parkeringsbroms.

GB Walker Salsa

Salsa is a four wheeled walker for indoor and outdoor use with swivel front wheels. When you adjust the height of the walker, the seat height also adjusts automatically. **Salsa** is very easy to fold and unfold. Salsa is tested and approved for users weighing up to 176 lb (80 kg)

Minimum strength is needed to operate the braking system for both reducing speed and parking.

DE Rollator Salsa

Salsa ist ein vierrädriger Rollator mit schwenkbaren Vorderrädern, der im Innen- und Außenbereich genutzt werden kann. Bei der Höheneinstellung passt sich die Sitzfläche an die Körpergröße des Benutzers an.

Das Gerät lässt sich auf einfachste Weise zusammen- und auseinanderklappen.

Das Modell Salsa ist für ein Benutzergewicht von max. 80 kg geprüft und zugelassen.

Die Betätigung der Bremsen erfordert einen minimalen Kraftaufwand. Die Bremsen dienen gleichermaßen als Fahr- und Feststellbremse.

NO Salsa rollator

Salsa er en firehjuls rollator, for inne- og utbruk, med svingbare forhjul. Ved høydeinnstilling tilpasses setet automatisk når ramnehøyden justeres. Rollatoren er meget lett å slå sammen og felle ut.

Salsa er testet og godkjent for en brukervekt på maks 80 kg.

Bremserne krever minimal muskelstyrke og fungerer både som kjørebremse og parkeringsbremse.

DK Rollator Salsa

Salsa er en firehjulet rollator til indendørs og udendørs brug med drejelige forhjul. Når du indstiller rollatorens højde, justeres sædehøjden også automatisk. Rollatoren er utrolig nem at folde ud og klappe sammen.

Salsa er testet og godkendt til en brugervægt på maks. 80 kg.

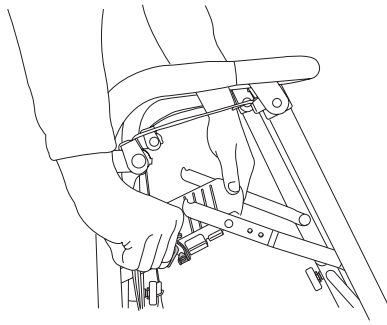
Bremserne kræver minimal muskelstyrke og fungerer både som kørebremse og parkeringsbremse.

JPN 歩行器サルサ

サルサは屋内および屋外用の四輪歩行器で、前輪は旋回します。高さを調節すると、座部も身長に合った高さになります。また、手軽に折りたたんだり広げたりすることができます。

サルサは、使用者の体重が最高 80 kgであることを前提にテストされ、認可されています。

ブレーキは力を入れなくても容易にかけることができ、歩行中のブレーキおよび歩行器を止めておくときのブレーキとして使用することができます。



SE Förpackning

Salsa levereras färdigmonterad i en kartong. Du behöver bara fälla ut den och anpassa höjd och bromsar till din längd. När du fäller ut respektive ihop **Salsa**, var noga med att följa anvisningarna så att inte några fingrar skadas eller kläms.

Ihopfällning: Tryck ner den röda spärren och dra samtidigt upp sittbrädan genom att ta tag i sittbrädans framkant.

Utfällning: Håll **Salsa** i ena körhåndtaget och tryck samtidigt sittbrädan rakt ned.
Den röda spärren skall vara i låsläge innan rollatorn används.

GB Packaging

Salsa is delivered in a box. Simply unfold the **Salsa** and adjust the height and brakes to fit your needs. Before you unfold or fold **Salsa**, be sure to follow these instructions carefully to avoid pinching your fingers.

To fold: Press down on the red locking lever and at the same time, grip the front edge of the seat and pull upwards.

To open: Holding **Salsa** by one handle, press the flipped-up seat straight down.
The red locking lever should be secured in the locked position before use the walker.

DE Verpackung

Salsa wird komplett montiert in einem Karton geliefert. Sie müssen das Gerät lediglich auseinanderklappen sowie Höhe und Bremsen an Ihre Körpergröße anpassen. Befolgen Sie beim Auseinander- bzw. Zusammenklappen von **Salsa** sorgfältig die Anweisungen, damit Ihre Finger nicht eingeklemmt oder verletzt werden.

Zusammen klappen: Drücken Sie die rote Sperre herab und ziehen Sie gleichzeitig die Sitzfläche nach oben, indem Sie sie an der Vorderkante greifen.

Auseinander klappen: Halten Sie Salsa an einem Schiebegriff fest, während Sie die Sitzfläche gerade nach unten drücken. Bevor der Rollator verwendet wird, muss sich die rote Sperre in arretierter Stellung befinden.

NO Forpakning

Salsa leveres ferdig montert i kartong. Du bør bare felle den ut og tilpasse høyde og bremses til din lengde. Når rollatoren felles ut eller slås sammen, påse at anvisningene følges slik at ikke fingrene kommer i klemme.

Sammenslåing: Trykk ned den røde slåen og dra samtidig setet opp ved å gripe i setets forkant.

Utfelling: Hold rollatoren i det ene kjørehåndtaket og trykk samtidig setet rett ned. Den røde låseslåen skal være i låst stilling før rollatoren tas i bruk.

DK Emballage

Salsa leveres færdigmonteret i en papkasse. Du skal blot folde rollatoren ud og tilpasse højden og bremserne til din egen højde. Når du folder Salsa ud eller klapper den sammen, skal du sørge for at følge anvisningerne omhyggeligt, så du ikke får fingrene i klemme.

Sammenklapning: Tryk den røde spærre ned, og træk samtidig sædet op ved at tage fat i forkanten af sædet.

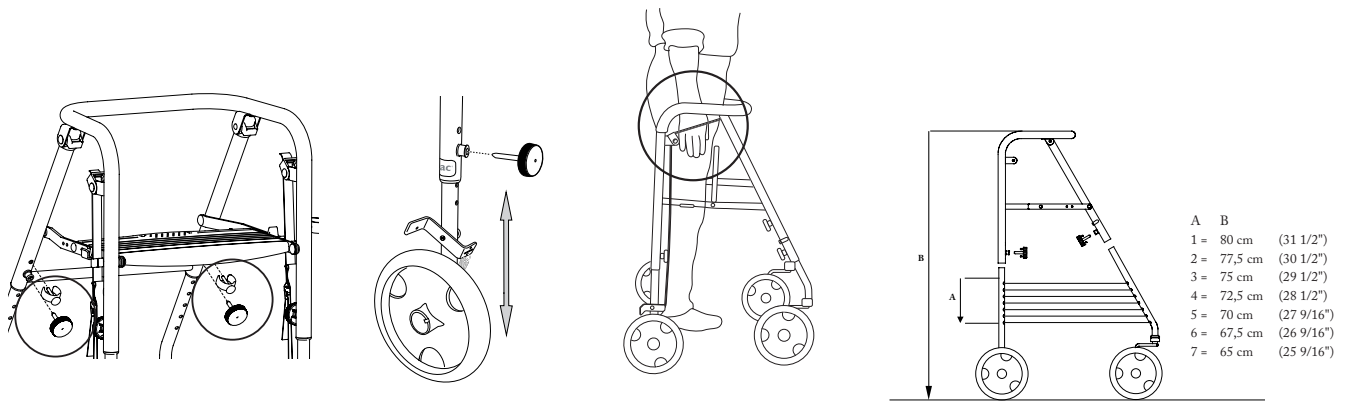
Udfoldning: Hold Salsa i det ene kørehåndtag, og tryk samtidig sædet lige ned.
Den røde spærre skal sættes i låseposition, før rollatoren må anvendes.

JPN 開梱

納品時のサルサは組立済みでダンボール箱に梱包されています。ダンボールから取り出し、広げて、高さやブレーキを身長に合わせて調節してください。サルサを折りたたんだり広げたりする際には、指を挟んだり指に怪我をしたりすることのないよう、下の説明に忠実に従ってください。

折りたたみ方: 赤いロックレバーを押し下げながら、座部の前端を持って座部を押し上げます。

広げ方: サルサの一方のハンドルを握りながら、座部を真っ直ぐ下に押し下げます。
歩行器をご使用になる前に、赤いロックレバーが固定位置になっていることを確認してください。



SE Höjdinställning

Salsa är höjdjusterbar från 65 cm till 80 cm. Sittbrädan blir som lägst 41 cm och som högst 56 cm. Höjden justeras på ramens nederdel. Lossa de svarta skruvarna och clipsen helt, och justera alla de fyra hjulbenen. Körhandtagens överdel ska komma i höjd med dina handleder. Stå rakt med hängande armar när höjden provas in. Se till att alla fyra hjulen har markkontakt. Glöm ej att dra åt skruvarna och sätta dit clipsen. Om rollatorn efter en tids användning känns ostabil, kontrollera att skruvarna är ordentligt åtdragna.

GB Height adjustment

Avant is height-adjustable from 25 9/16" (65 cm) to 31 1/2" (80 cm). The seat has a minimum height of 16" (41 cm) and a maximum height of 22" (56 cm). The height is adjusted at the bottom of the frame. Fully loosen the black screws and the clips, and then adjust all four legs. The top of the handlebar should be on a level with your wrists. Stand up straight with your arms by your sides to get the correct height. Make sure that all four wheels are in contact with the ground. Don't forget to tighten the screws and replace the clips. If after some use the walker feels unstable, check that the screws are properly tightened.

DE Höheneinstellung

Salsa ist im Bereich 65-80 cm höhenverstellbar. Die Sitzfläche kann im Bereich 41-56 cm höhenverstellt werden. Die Höhe wird am Rahmenunterteil justiert. Lösen Sie die schwarzen Schrauben sowie die Clips vollständig und stellen Sie die Höhe der vier Radbeine ein. Das Oberteil des Schiebegriffs sollte sich auf einer Höhe mit Ihren Handgelenken befinden. Stellen Sie sich bei der Höhenjustierung gerade hin und lassen Sie die Arme herabhängen. Achten Sie darauf, dass alle vier Räder den Boden berühren. Denken Sie daran, Schrauben und Clips wieder anzubringen. Wenn der Rollator nach einer gewissen Nutzungsdauer instabil wirkt, kontrollieren Sie, ob die Schrauben fest angezogen sind.

NO Høydeinnstilling

Salsa er høydejusterbar fra 65 til 80 cm. Setehøyden er fra 41 til 56 cm. Høyden justeres på rammens nedre del. De sorte skruene og klipsen løsnes helt, deretter justeres alle fire ben. Kjørehåndtakenes overkant skal være i høyde med brukerens håndledd. Stå rett med hengende armer når høyden tilpasses. Påse at alle fire hjul har bakkekontakt. Ikke glem å stramme skruene og sette på plass klipsen. Hvis rollatoren etter en tids bruk føles ustabil, kontroller at skruene er ordentlig strammet.

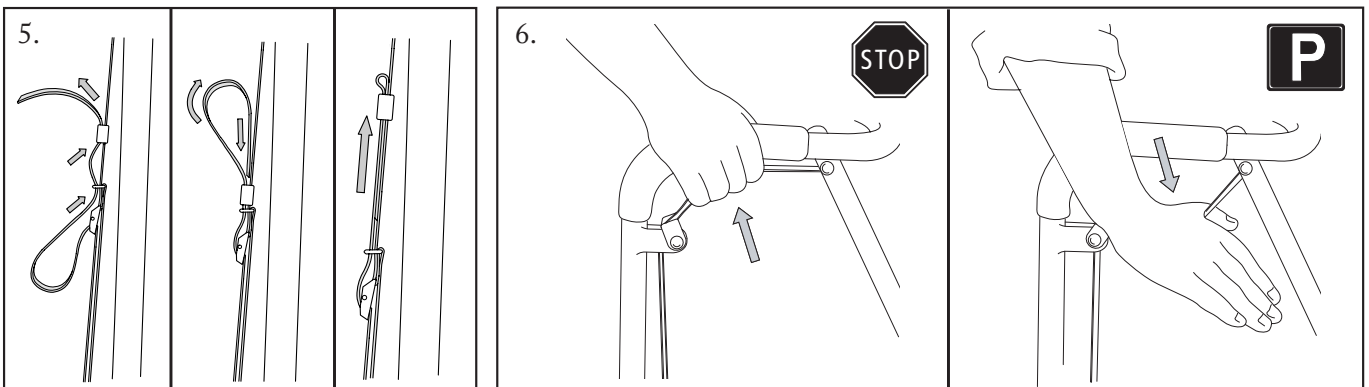
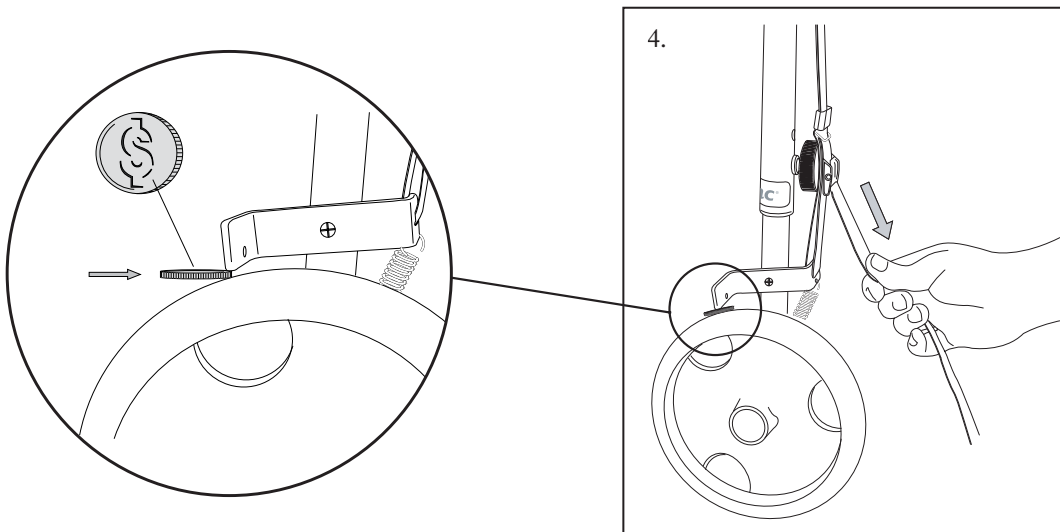
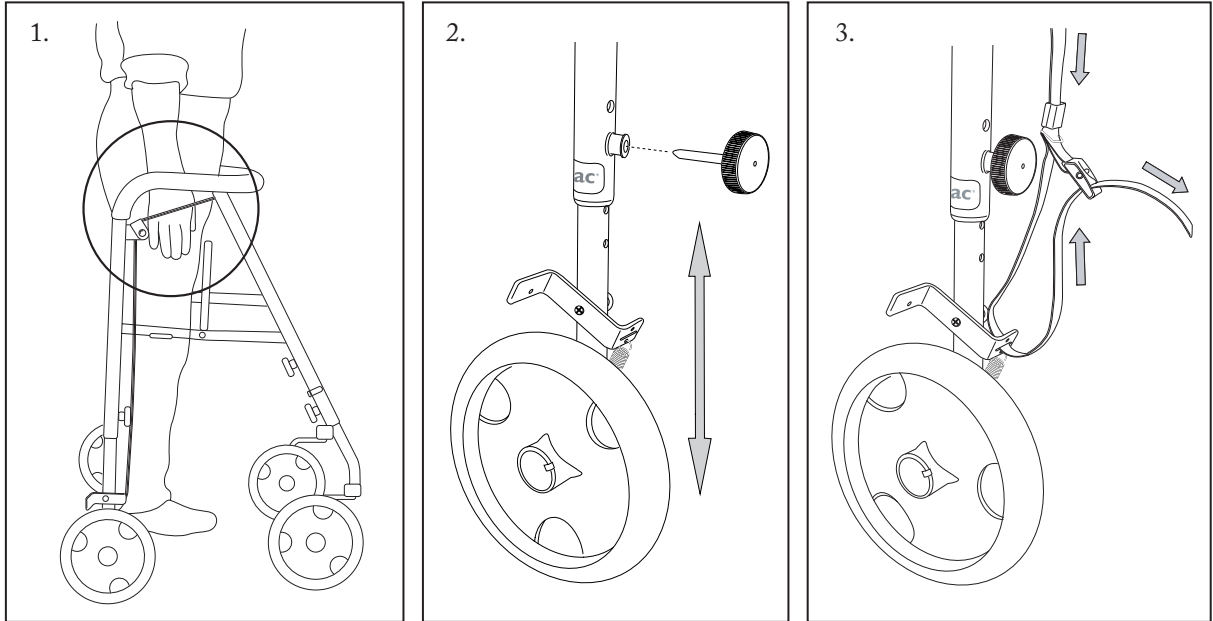
DK Højdejustering

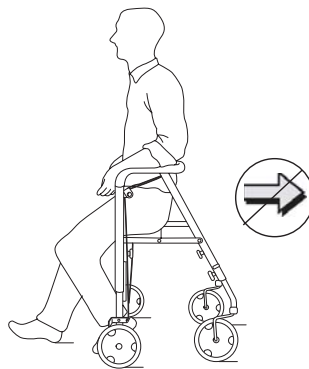
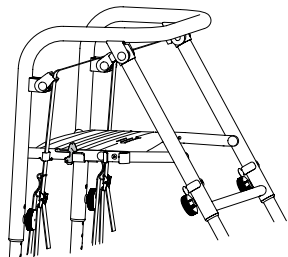
Salsa er højdejusterbar fra 65 cm til 80 cm. Sædet kan som minimum indstilles til 41 cm og som maksimum til 56 cm. Højden justeres på stellet's nederste del. Løsn de sorte skruer og clipsen helt, og juster alle fire hjulben. Kørehåndtagets øverste del skal flugte med dine håndled. Stå lige med armene hængende ned langs siden, når højden skal indstilles. Sørg for, at alle fire hjul har kontakt med underlaget. Husk at spænde skruerne og sætte clipsen på igen. Hvis rollatoren føles ustabil efter at have været i brug et stykke tid, skal du kontrollere, at skruerne er spændt korrekt.

JPN 高さの調節

アバントの高さは、65から80の間で調節することができます。座部の高さは最低41cm最高56 cmです。高さの調節は、フレーム下部で行います。黒いネジを取り外し、4本の脚すべてを調節します。高さを調節する際は、両腕を身体に沿って自然に下ろし、真っ直ぐ立ち、ハンドル上部が手首と同じ高さになるよう調節してください。4つの車輪すべてが地面に接していることを確認します。しばらく使用した後、歩行器が不安定に感じる場合は、ネジがしっかりと締め込まれているかどうかを点検してください。

**Bromsinställning/ The brakes adjustment/ Bremseinstellung/Bremseinstellung/
Bremseinstellung/ ブレーキの調節**





SE **Tänk på**

När du går med **Salsa** ska den röda spärren vara i låsläge.

När väskan är tungt lastad måste försiktighet iakttas eftersom köregenskaperna då kan förändras.

Detta gäller speciellt vid körning över tröskel eller trottoarkant.

- Max last i väskan 5 kg.
- När du sitter på sittbrädan skall bromsen vara i parkeringsbromsat läge.
- Rollatorn får ej användas för persontransport.
- Vid transport i trappor skall rollatorn fällas ihop.
- Vid körning på lutande mark iakttag försiktighet.

GB **Please note**

When walking with your **Salsa** the red locking lever should be in the locked position. If the bag is heavily loaded caution must be used as the driving capabilities of the walker may be altered. This is especially so when negotiating thresholds and curbs.

- The maximum bag load is 11 lbs (5kg).
- Whist sitting on the seat the parking brake must be applied.
- The walker should not be used as a transit chair.
- On staircases the walker should be folded.
- When driving on uneven ground use caution.

DE **Zur Beachtung:**

Wenn Sie Salsa zum Gehen nutzen, muss sich die rote Sperre in arretierter Stellung befinden. Bei einer schwer beladenen Tasche ist aufgrund der möglicherweise veränderten Fahreigenschaften Vorsicht geboten.

Dies gilt besonders beim Fahren über Türschwellen oder Bordsteinkanten.

- Die zulässige Höchstlast der Tasche beträgt 5 kg.
- Beim Sitzen auf der Sitzfläche muss sich die Bremse in der Feststellposition befinden.
- Der Rollator darf nicht für den Personentransport verwendet werden.
- Beim Transport auf Treppen ist der Rollator zusammenzuklappen.
- Beim Fahren auf abschüssigen Ebenen gilt besondere Vorsicht.

NO **Påse.....**

Når du går med Salsa rollator skal den røde låseslåen være i låst stilling. Når vesken din er tungt lastet må du være oppmerksom på at kjøreegenskapene kan endres. Dette gjelder spesielt ved kjøring over terskler eller fortauskanter.

- Maks last i vesken 5 kg.
- Når du sitter på setet skal bremsen stå i parkeringsstilling.
- Rollatoren skal ikke brukes til persontransport.
- Ved transport i trapper skal rollatoren slås sammen.
- Vær forsiktig ved kjøring i hellende terreng.

DK **Husk**

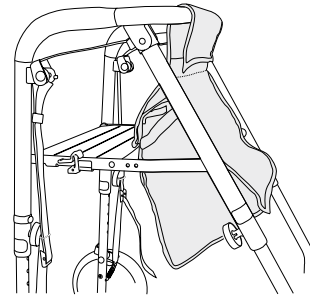
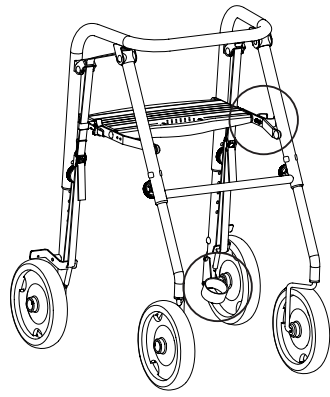
Når du går med Salsa, skal den røde spærre stå i låseposition. Vær forsigtig ved kørsel med tungt lastet taske, da køreegenskaberne kan ændres. Dette gælder specielt ved kørsel over dørtærsker eller fortovskanter.

- Maks. 5 kg i tasken.
- Når du sidder på sædet, skal bremsen være i parkeringsbremset position.
- Rollatoren må ikke anvendes til persontransport.
- Ved transport på trapper, skal rollatoren klappes sammen.
- Ved kørsel på hældende terræn, skal der udvises ekstra forsigtighed.

JPN 注意次項

サルサを使用して歩行する際は、赤いロックレバーが固定位置にあることを確認してください。バッグに重いものを入れている場合、バランスなどが変化するので十分に注意してください。特に敷居をまたぐ際や歩道の段差などではご注意ください。

- バッグの中身は最高 5 kg までです。
- 座部に腰をかける際は、ブレーキを停止位置にするようにしてください。
- 歩行器を人の移動手段として使用しないでください。
- 階段の昇降時は、歩行器を折りたたんでください。
- 傾斜のある場所を歩行器で歩行する際は十分にご注意ください。



SE Tillbehör

Käpphållare: Tvådelad, finns för höger- och vänstersida.
Väska: Max last 5 kg.

GB Accessories

Walking-stick holder: In two parts, available for right and left hand side.
Bag: The maximum load is 11 lbs (5kg).

DE Zubehör

Gehstockhalter: zweiteilig, für linke und rechte Seite verfügbar.
Tasche: maximal mit 5 kg belastbar.

NO Tilbehør

Krykkeholder: Todelt, for høyre og venstre side
Veske: Maks last 5 kg

DK Tilbehør

Holder til spadserestok: Todelt, fås i både højresidet og venstresidet model.
Taske: Maks. kapacitet 5 kg

JPN アクセサリー

杖ホルダー：部品2個、右取付または左取付
バッグ：中身の重さ5kgまで

SE Livslängd

Rollatorn är testad och uppfyller kraven enligt:EN ISO 11199-2.
Hållfasthetstesten enligt denna metod motsvarar en livslängd på 5 år vid normal användning.

GB Life time

The walker has now been tested and meet demands se by:EN ISO 11199-2.
Durability tests according to this method equal a life time of 5 years with normal use.

DE Lebensdauer

Der Rollator ist geprüft und erfüllt die Vorgaben der EN ISO 11199-2.
Die gemäß dieser Methode durchgeführte Haltbarkeitsprüfung entspricht einer Lebensdauer von 5 Jahren bei normaler Benutzung.

NO Levetid

Rollatoren er testet og oppfyller kravene iht. EN ISO 11199-2
Holdbarhetstesten iht. denne metoden tilsvarer en levetid på 5 år ved normal bruk.

DK Levetid

Rollatoren er testet og opfylder kravene i EN ISO 11199-2.
Holdbarhedstesten i henhold til denne metode svarer til en levetid på 5 år ved normal anvendelse.

JPN 耐用期間

この歩行器は試験済みであり、prEN ISO 11199-2 の要求を満たしています。
この試験方法による耐久性能は、通常に使用した場合の5年間に相当します。

SE

Skötselråd

Tvätta rollatorn med bilshampo eller diskmedel. Vid hård nedsmutsning kan avfettningsmedel användas. Max tvätttemperatur 80°.

Kontrollera 3-4 ggr/år att skruvar och reglage är ordentligt åtdragna.

Om något på din rollator ej fungerar så tag kontakt med din ordinator. Defekt rollator får ej användas.

Vid rekonditionering och byte av delar så skall endast originaldelar från ETAC användas.

Vid användande av andra delar ansvarar ej ETAC för funktion och säkerhet.

OBS! Sprit eller lösningsmedel får ej användas vid rengöring.

GB

Service and maintenance

Wash and clean your walker using car shampoo or washing-up liquid.

If extremely dirty a de-greasing solution may be used.

Max washing temperature: 176f (80).

Three or four times a year you should check that all screws, nuts and bolts are tightly fitted. If your walker is not functioning properly you should contact your dealer. A defective walker must not be used. Only original products should be used for reconditioning and replacement. If other parts are used ETAC cannot be held responsible for the function and safety of the walker.

NOTE! Methylated spirits or simular solutions should not be used to clean the walker.

DE

Pflegehinweise

Reinigen Sie den Rollator mit Autoshampono oder Spülmittel. Bei hartnäckiger Verschmutzung kann ein Entfettungsmittel eingesetzt werden. Die maximale Waschttemperatur beträgt 80°C.

Kontrollieren Sie drei- bis viermal jährlich, ob Schrauben und Sicherungsmechanismen korrekt angezogen sind.

Wenden Sie sich bei Fehlfunktionen des Rollators an Ihren Händler. Ein defekter Rollator darf nicht benutzt werden.

Bei Reparaturen und dem Austausch von Komponenten dürfen nur Originalersatzteile von ETAC verwendet werden.

Beim Einsatz anderer Komponenten übernimmt ETAC keine Haftung für Funktionsweise und Sicherheit.

Hinweis: Beim Reinigen dürfen weder Alkohol noch Lösungsmittel verwendet werden.

NO

Vedlikeholdsanvisning

Vask rollatoren med bilshampo eller oppvaskmiddel. Hvis den er svært skitten kan avfettingsmiddel brukes. Maks vasketemperatur 80°C.

Kontroller 3-4 ganger at skruer og utløsningsmekanismen er godt strammet.

Hvis det er noe på rollatoren som ikke fungerer, vennligst ta kontakt med enten Hjelpemiddelsentralen eller leverandøren. Defekt rollator skal ikke brukes. Ved gjenbruk og bytte av deler skal det kun benyttes originale deler fra Etac. Ved bruk av andre deler frasier Etac seg ansvaret for funksjon og sikkerhet.

OBS! Spritholdige eller andre løsningsmidler må ikke brukes ved rengjøring.

DK

Råd om vedligeholdelse:

Vask rollatoren med bilshampo eller opvaskemiddel. Affedtningsmiddel kan anvendes ved kraftig tilsmudsning. Maks. vasketemperatur 80°.

Kontrollér 3-4 gange årligt, at skruer og justeringsmekanismer er korrekt spændt. Hvis noget på din rollator ikke fungerer, skal du kontakte leverandøren. En defekt rollator må ikke anvendes.

Ved reparation og udskiftning af dele må der udelukkende anvendes originaldele fra ETAC.

Ved anvendelse af andre dele har ETAC ikke noget ansvar for funktion og sikkerhed.

BEMÆRK! Sprit eller opløsningsmidler må ikke anvendes ved rengøring.

JPN

お手入れ

歩行器サルサには排水孔が設けられているため水洗いすることができ、容易に清潔に保つことができます。

カーシャンプーや台所用洗剤を使用して洗浄してください。ひどい汚れには脱脂剤をご使用ください。

洗浄水の温度は最高 80 °C です。

一年に 3~4 回、ネジ類やレバーなどがしっかり固定されているかどうか点検してください。

ご使用の歩行器が故障した場合は、担当の責任者にご連絡ください。欠陥のある歩行器は使用しないでください。

部品の修理や交換の際は、ETAC 純正の部品のみをご使用ください。

その他のメーカーの部品を使用した場合、ETAC は歩行器の機能や安全性に対する責任を負いません。

注意！アルコールや溶剤などを清掃用に使用しないでください。

Etac Sverige AB
BOX 203, 334 24 Anderstorp
TELEFON KUNDSERVICE 0371-58 73 00 FAX KUNDSERVICE 0371-58 73 90
E-MAIL info@etac.se HEMSIDA www.etac.se

Etac AB (export)
BOX 203, 334 24 Anderstorp
TELEFON KUNDSERVICE 0371-58 73 30 FAX KUNDSERVICE 0371-58 73 90
E-MAIL info@etac.se HEMSIDA www.etac.com

Etac AS
PB 249, 1501 Moss, Norge
TEL 69 27 59 80 FAX 69 27 09 11
E-MAIL hovedkontor@etac.no HEMSIDA www.etac.no

Etac A/S
Parallelvej 1, 8751 Gedved, Danmark
TEL 79 68 58 33 FAX 75 68 58 40

Etac GMBH
Bahnhofstraße 131, 45770 Marl, Deutschland
TEL 236 598 710 FAX 236 598 6115

